



## Observatoire de la mobilité en Île-de-France

### COMMUNICATION DES RESULTATS DE L'ENQUETE GLOBALE TRANSPORT 2010 AUX ETABLISSEMENTS PUBLICS DE COOPERATION INTERCOMMUNALE (EPCI)

#### PRESENTATION GENERALE DE L'EGT

L'Enquête Globale Transport (EGT) est une enquête réalisée auprès des ménages franciliens sur leur mobilité au sein de la région Ile-de-France pour l'ensemble des modes de transport et des motifs de déplacements.

L'EGT permet de connaître les pratiques de mobilité à une période donnée, mais elle met aussi en évidence ses évolutions grâce aux comparaisons possibles avec les précédentes éditions qui ont déjà eu lieu en 1976, 1983, 1991 et 2001. Elle constitue ainsi la principale source de connaissance des déplacements des Franciliens et est essentielle à la définition de politiques de transports qui tiennent compte des besoins des Franciliens et des enjeux de développement durable.

L'EGT 2010 a été pilotée par le STIF et la DRIEA. La réalisation de l'enquête a été confiée à TNS Sofres sous la maîtrise d'ouvrage du STIF. Les deux tiers de son financement ont été assurés par le STIF, l'Etat fournissant l'autre tiers ainsi que l'assistance à la maîtrise d'ouvrage du CETE Nord Picardie.

#### CARACTERISTIQUES DE L'EGT 2010

##### Période d'enquête

L'EGT 2010 a été réalisée entre octobre 2009 et mai 2011 hors périodes de vacances scolaires.

##### Echantillon de population et secteurs de tirage

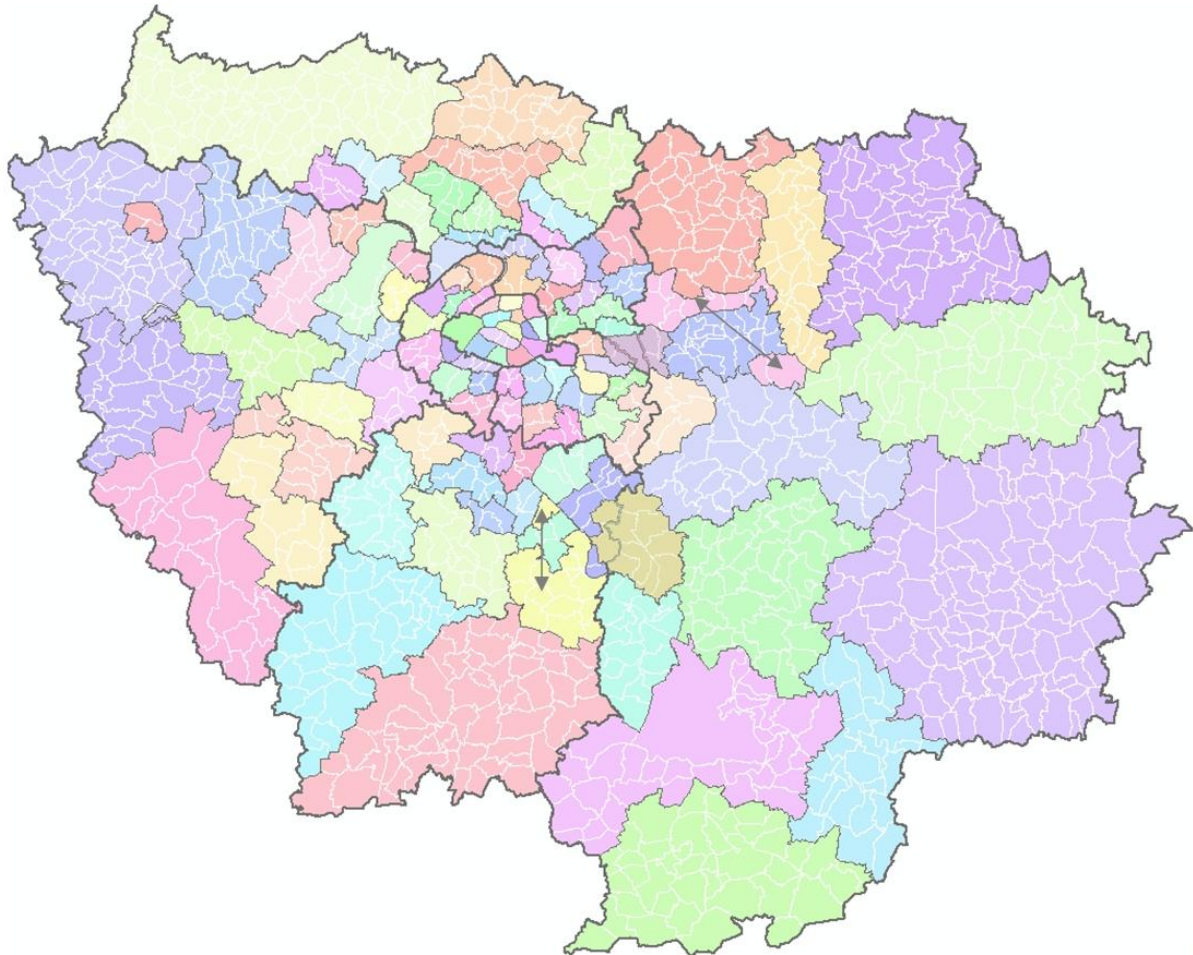
Les interviews ont été réalisées auprès de 18 000 ménages, soit 43 000 personnes pour un total de 143 000 déplacements recensés. L'ensemble des membres de 5 ans et plus des ménages ont été interrogés en face à face par un enquêteur sur l'ensemble des déplacements qu'il avait effectué la veille de l'enquête.

L'échantillon a été tiré au sort dans le fichier des propriétés bâties de la Direction générale des finances publiques. 15 000 ménages ont été enquêtés sur leur mobilité un jour ouvrable de semaine, 1 500 le samedi et 1 500 le dimanche.



En semaine, l'échantillonnage a été constitué de telle sorte qu'au moins 4 000 personnes puissent être interrogées par département. De plus, les départements ont été subdivisés en 109 secteurs correspondant à environ 100 000 personnes. Ces secteurs préservent aussi le découpage des villes nouvelles et peuvent, de ce fait, exceptionnellement rassembler des communes de plusieurs départements. Afin de pouvoir disposer d'un échantillon suffisamment consistant, 400 à 500 personnes ont été interrogées par secteur.

### Secteurs de tirage de l'Enquête globale Transport 2010



#### Représentativité statistique

L'EGT 2010 est statistiquement représentative au niveau de ces 109 secteurs de tirage.

Toutefois, grâce à l'importance de la taille de l'échantillon finalement obtenu, des exploitations de la base de données de l'EGT 2010 peuvent être réalisées sur d'autres découpages territoriaux pour les déplacements des jours ouvrables de semaine.

Pour préserver la représentativité des résultats, les exploitations ne peuvent être faites que sur des territoires regroupant au moins de 75 000 habitants. Il est dans tous les cas nécessaire de s'assurer de la pertinence des résultats ainsi calculés en estimant leur précision statistique.

Pour les mêmes raisons, il n'est pas possible de descendre en dessous du niveau départemental pour appréhender les déplacements effectués le week-end.



### Nature des informations recueillies

Cette enquête de grande ampleur recueille un nombre important d'informations sur les caractéristiques des ménages enquêtés, la mobilité individuelle, les modes de transport utilisés, les motifs ainsi que le temps consacré aux déplacements.

Les individus interrogés ont répondu à un questionnaire constitué de 4 fiches distinctes :

- la fiche « Ménages » recense notamment le type de logement occupé, l'équipement du ménage en moyens de déplacements (voitures et deux roues motorisés) et le niveau de revenu,
- la fiche « Personnes » décrit pour chaque personne du ménage : son âge, son sexe, son niveau d'études, son occupation principale, sa catégorie socio-professionnelle, sa possession ou non d'un permis de conduire, d'un abonnement aux transports collectifs ou aux vélos en libre service (VLS), etc,
- la fiche « Déplacements » recense l'ensemble des déplacements effectués par l'individu interrogé. Ceux-ci sont caractérisés par leurs lieux d'origine et de destination, leur durée ainsi que leurs motifs de réalisation (travail, études, achats, loisirs...),
- la fiche « Trajets » détaille pour chaque déplacement d'un individu l'enchaînement des modes de transport qui le constituent.

### **MODALITES DE COMMUNICATION DES RESULTATS DE L'EGT 2010 AUX EPCI**

#### Statut juridique des bases de données de l'EGT 2010

Les fichiers détaillés de l'EGT 2010 comportent des données à caractère personnel au sens de la loi n°78-17 du 6 janvier 1978 relative à l'informatique, aux fichiers et aux libertés puisqu'elles se rapportent à la vie privée des personnes interrogées (composition du ménage, niveau d'études des personnes, montant des loyers, durée et rythme hebdomadaire de travail, situation de handicap, etc.).

Par recoupement d'informations, des personnes interrogées pourraient être identifiées, *a fortiori* sur un territoire relativement restreint : c'est en cela que les fichiers détaillés de l'EGT contiennent des données qui sont – indirectement – à caractère personnel au sens de la loi.

Il en résulte que ces fichiers ne peuvent être considérés comme des documents communicables – contenant des informations publiques – au sens de la loi n°78-753 du 17 juillet 1978 (loi CADA), puisque l'occultation ou la disjonction des mentions relatives à la vie privée des personnes interrogées est impossible : une telle suppression dénaturerait les exploitations qui seraient faites de ces fichiers.

#### Analyse territoriale type proposée par le STIF en réponse aux demandes locales

Pour les besoins de la définition d'un plan local de déplacement ou dans le cadre de la réalisation d'un bilan carbone de sa collectivité, par exemple, un EPCI a besoin d'informations sur les déplacements à l'échelle de son territoire.

Afin de répondre à ce besoin, et compte tenu des caractéristiques de l'EGT et des contraintes juridiques évoquées ci-dessus, le STIF fournit sur demande des EPCI une analyse territoriale type des résultats de l'EGT sur la base d'un regroupement de communes. Cette analyse n'est



réalisée que si les résultats sont statistiquement pertinents sur le territoire ainsi considéré. Si l'information ne s'avère pas pertinente à l'échelle du regroupement de communes demandé, l'information est communiquée à l'échelle du (des) secteur(s) de tirage correspondant(s) à ce regroupement de communes.

L'analyse territoriale type inclut les tableaux de résultats de l'EGT 2010 suivants sur le secteur d'étude considéré :

- **Représentativité statistique des données**

- Nombre de ménages enquêtés (résidents du territoire)
- Nombre de personnes de 5 ans et plus enquêtées (résidents du territoire)
- Nombre de déplacements enquêtés auprès des résidents du territoire (y compris déplacements en dehors du territoire)
- Nombre de déplacements enquêtés en lien avec le territoire (y compris les non-résidents)

Tableau issu de la fiche :

Les 2 cadres ci-dessous présentent les données brutes (non redressées) recueillies sur le territoire.  
Elles ne peuvent être utilisées directement mais fournissent des éléments de compréhension sur la représentativité statistique des données présentées dans la suite de la note.

**Nombre de ménages enquêtés sur le territoire**

Ces ménages représentent :  personnes de 5 ans et plus

Ces personnes ont effectivement réalisé :

Transports collectifs	<input style="width: 30px;" type="text"/>
Marche	<input style="width: 30px;" type="text"/>
Voiture	<input style="width: 30px;" type="text"/>

déplacements la veille du jour où elles ont été enquêtées.

**Nombre de déplacements recueillis en lien avec le territoire**  
*que le déplacement soit le fait d'un résident du territoire ou non*

Transports collectifs	<input style="width: 30px;" type="text"/>
Voiture	<input style="width: 30px;" type="text"/>
Marche	<input style="width: 30px;" type="text"/>



- **Données de cadrage**

- Motorisation des ménages
- Répartition des ménages selon le nombre de voitures possédées
- Nombre moyen de voitures par ménage
- Part des ménages équipés en deux-roues motorisés
- Abonnement aux transports collectifs :
- Répartition des personnes enquêtées selon leur type d'abonnement (Non abonnés, Navigo, Imagine'R, autres)

Tableau issu de la fiche :

Les chiffres ci-dessous fournissent l'équipement des ménages et des personnes résidant sur le territoire.

Répartition des ménages selon l'équipement en voiture

Pas de voiture	<input type="text"/> %
Une voiture	<input type="text"/> %
Deux voitures ou plus	<input type="text"/> %

Nombre moyen de voiture par ménage

Répartition des ménages selon l'équipement en deux-roues motorisés

Ménages équipés en deux roues motorisé	<input type="text"/> %
--	------------------------

Répartition des personnes de 5 ans et plus selon la possession d'un abonnement

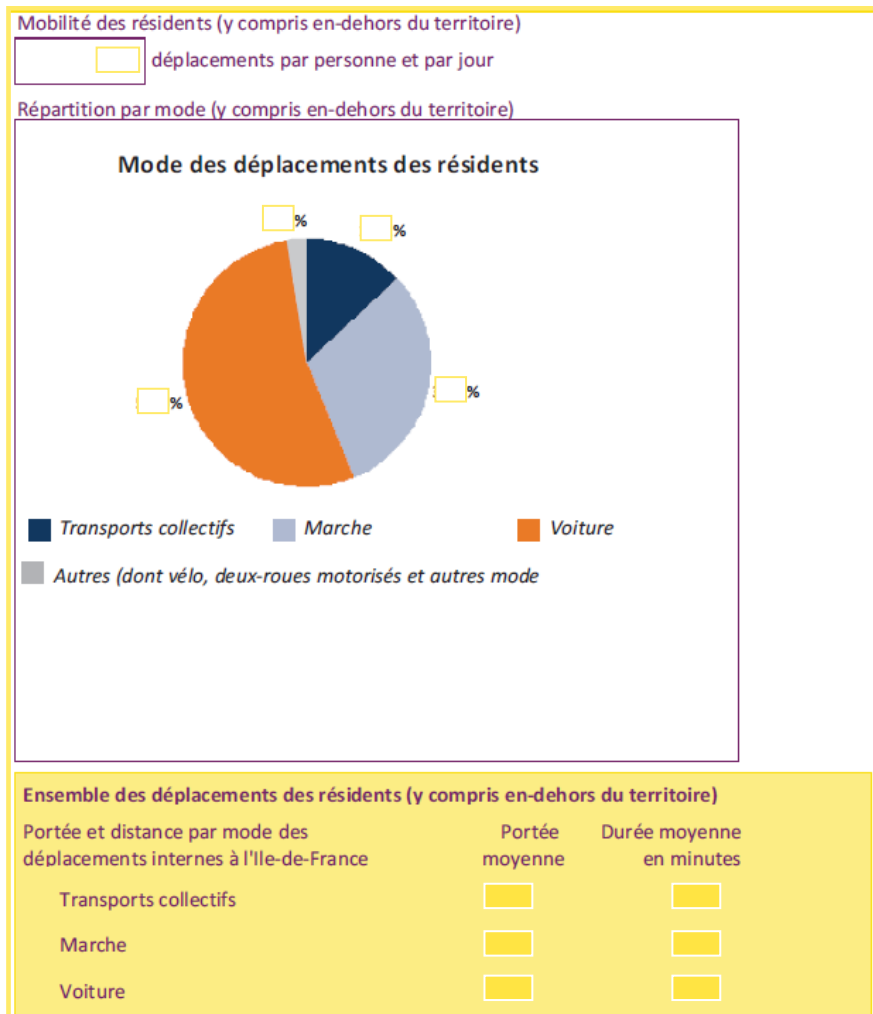
Non abonnés	<input type="text"/> %
Navigo	<input type="text"/> %
Imagine R	<input type="text"/> %
Autres abonnements	<input type="text"/> %



- **Mobilité et déplacements**

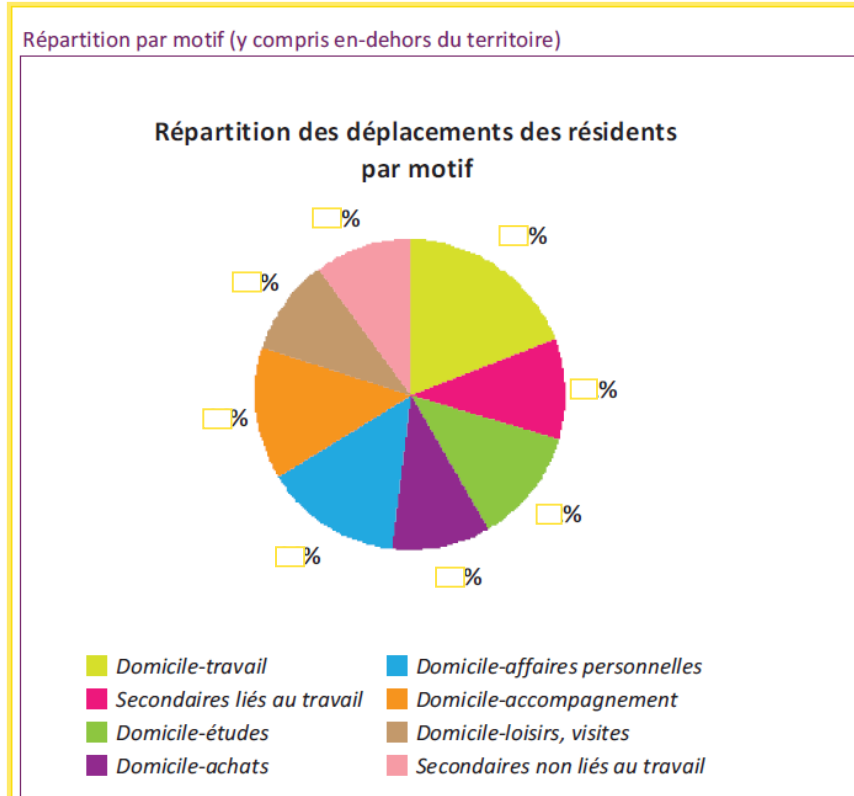
- Mobilité des résidents (y compris déplacements en dehors du territoire)
- Nombre de déplacements par personne et par jour un jour de semaine
- Répartition des déplacements des résidents par mode (Transports collectifs, marche, voiture, autres modes)
- Portée moyenne et durée moyenne des déplacements des résidents par mode (Transports collectifs, marche, voiture)

Tableau issu de la fiche :



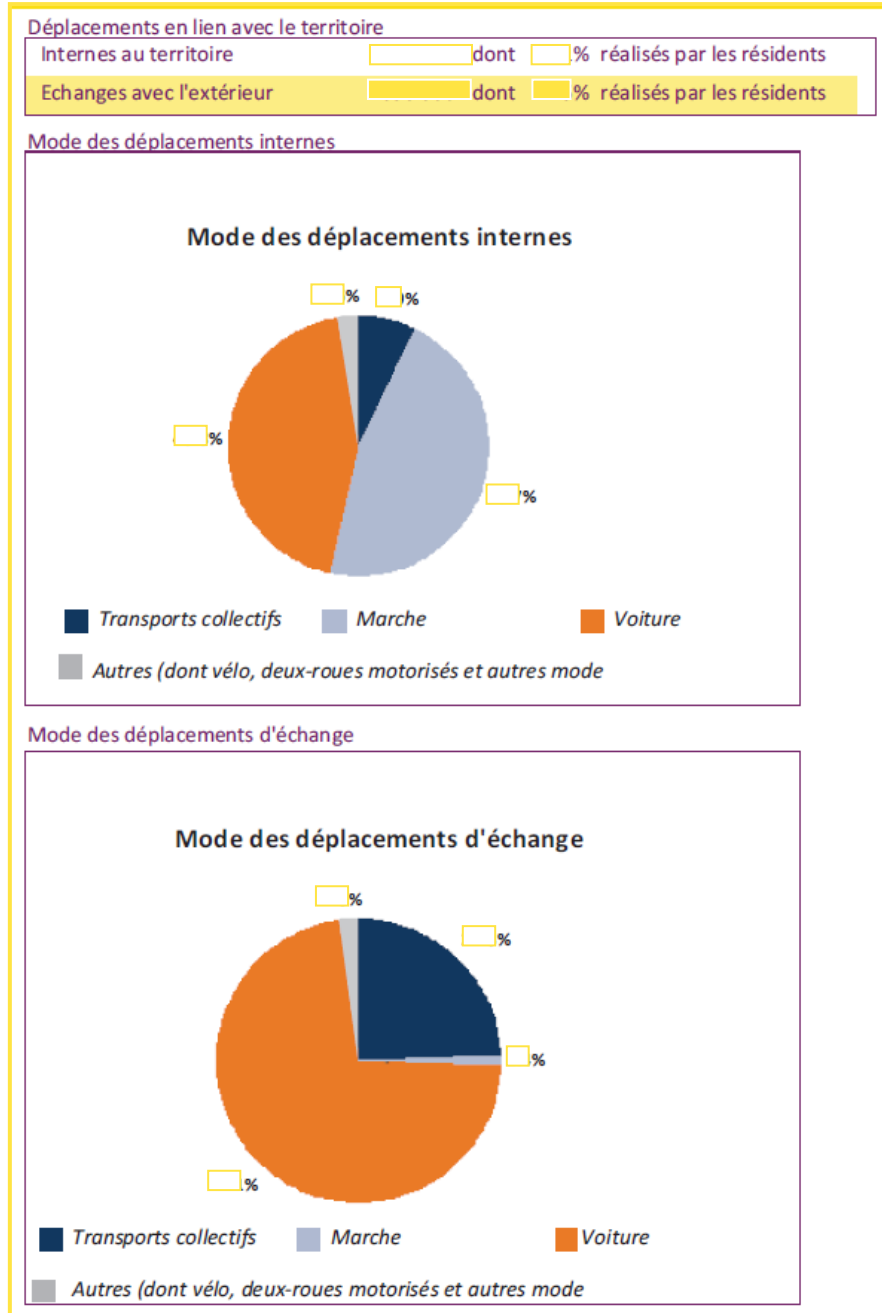
- Répartition des déplacements des résidents par motif (domicile-travail, déplacements secondaires liés au travail, domicile-études, domicile-achats, domicile-affaires personnelles/autres, domicile-accompagnement, domicile-loisirs/visites, déplacements secondaires non liés au travail)

Tableau issu de la fiche :



- Déplacements en lien avec le territoire un jour de semaine (y compris les non-résidents)
- Nombre de déplacements internes au territoire, d'échange avec le territoire / part de ces déplacements réalisés par les résidents du territoire
- Répartition des déplacements internes au territoire par mode (Transports collectifs, marche, voiture, autres modes)
- Répartition des déplacements d'échange avec le territoire par mode (Transports collectifs, marche, voiture, autres modes)

Tableau issu de la fiche :





- **Bilan carbone**

Dans le cadre du ROSE (réseau d'observation statistique de l'énergie en Île-de-France), un groupe de travail va être mis en place afin de définir une méthodologie simple pour l'établissement de bilans énergie / gaz à effet de serre à l'échelle communale ou intercommunale cohérente avec les démarches d'élaboration des plans climat énergie territoriaux. Des ratios calculés depuis les données de l'EGT, au niveau du territoire/du département seront, le cas échéant, fournis ultérieurement.

