

La mobilité des seniors

L'Enquête Globale Transport a été réalisée entre 2009 et 2011 et pilotée par le STIF en partenariat avec la DRIEA dans le cadre de l'Omnil. Ce sont 18 000 ménages (soit près de 43 000 personnes) qui ont répondu à un questionnaire détaillé sur leurs déplacements. Cette fiche analyse la mobilité des personnes à la retraite, quel que soit leur âge.

Des retraités de plus en plus nombreux en Île-de-France

	1999	2008	Évolution
Population	10 725 000	11 415 000	6 % ▲
Retraités	1 657 000	1 855 000	12 % ▲
Part des retraités dans la population	15 %	16 %	0,8 point ▲

Le nombre de retraités progresse depuis 10 ans plus vite que l'ensemble de la population francilienne. Globalement, retraités et non-retraités se répartissent dans les mêmes territoires de la région Île-de-France.

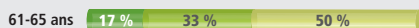
Cependant, selon l'âge, on note des variations sensibles : les « jeunes » retraités (moins de 75 ans) résident moins souvent au centre et plus souvent en périphérie, notamment en grande couronne, tandis que les plus âgés résident plus fréquemment à Paris et en petite couronne.

Répartition des populations par couronne de résidence

Ensemble des Franciliens



Ensemble des retraités



■ Paris ■ Petite couronne ■ Grande couronne

Répartition des populations selon le sexe

Ensemble des Franciliens



Ensemble des retraités



■ Hommes ■ Femmes

Relativement équilibré jusqu'à 75 ans, le rapport hommes/femmes bascule à partir de cet âge : plus de 60 % des retraités de 76 ans et plus sont des femmes.



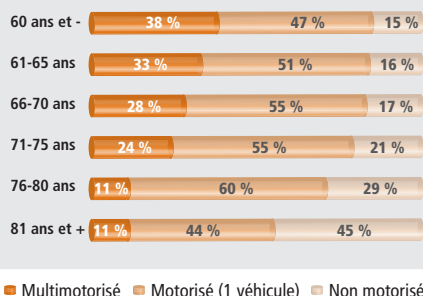
Les jeunes retraités ont un lien privilégié avec la voiture

Appartenance à un ménage motorisé ou non

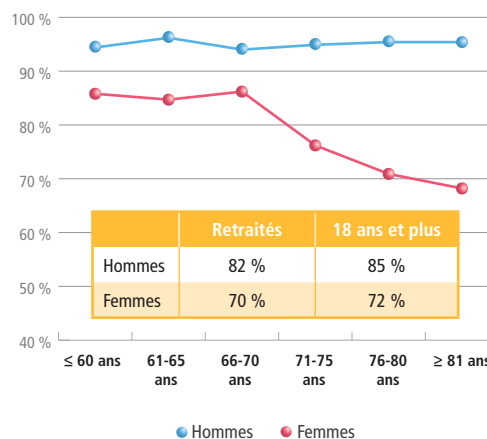
Ensemble des Franciliens



Ensemble des retraités



Possession du permis de conduire selon le sexe



En moyenne, les retraités ont plus souvent le permis de conduire que les autres Franciliens mais cette proportion décroît avec l'âge (90 % pour les moins de 70 ans, 80 % pour les plus de 80 ans). Quel que soit leur âge, les hommes retraités sont environ 95 % à posséder le permis. Cette part passe d'environ 85 % pour les femmes de moins de 70 ans à moins de 70 % pour celles de plus de 80 ans.

Seuls 23 % des retraités appartiennent à des ménages sans voiture, ce chiffre est équivalent pour les non-retraités. Toutefois, la motorisation des retraités varie fortement avec l'âge. Les jeunes retraités sont plus motorisés que la moyenne des Franciliens et, à partir de 76 ans, la motorisation chute rapidement.

Avec l'âge, les déplacements sont moins nombreux et moins longs

Jusqu'à 70 ans, la mobilité des retraités est supérieure à la moyenne et même proche de celle des actifs avec plus de

quatre déplacements par jour. Elle décroît ensuite avec l'âge : légèrement pour les 71-75 ans puis plus fortement après.

	Ensemble des Franciliens	Actifs	Ensemble des retraités	60 ans et moins	61-65 ans	66-70 ans	71-75 ans	76-80 ans	81 ans et plus
Nombre de déplacements par jour et par personne	3,9	4,2	3,7	4,2	4,1	4,1	3,8	3,2	2,5
Distance parcourue par jour (en kilomètres)	17,1	24,6	11,0	14,0	14,3	13,9	11,5	7,0	4,5
Durée des déplacements par jour (en minutes)	92	113	77	81	86	89	84	64	52



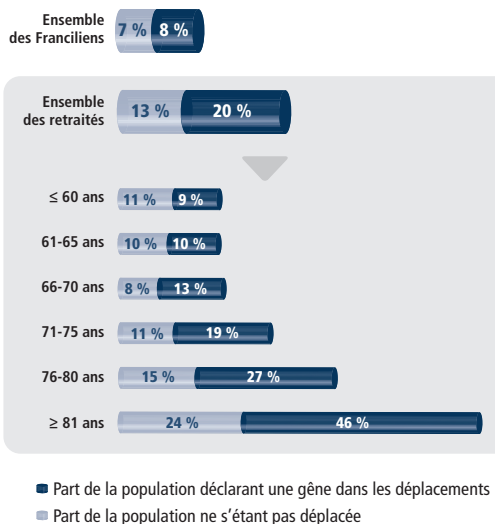
Les déplacements des retraités sont plus courts que la moyenne quel que soit leur âge. Ils parcourent ainsi des distances quotidiennes inférieures d'un tiers à celles de l'ensemble de la population et plus que moitié moindre par rapport aux actifs.

Le temps passé à se déplacer est plus comparable. Pour les 75 ans et moins, le temps moyen quotidien est de près de 86 minutes, ce qui est proche de l'ensemble de la population.

À partir de 76 ans, se déplacer devient de plus en plus difficile. Près de la moitié des personnes de plus de 80 ans s'estiment gênées dans leurs déplacements. Cela les conduit à moins sortir de chez elles. 24 % ne se sont pas déplacés le jour de l'enquête.

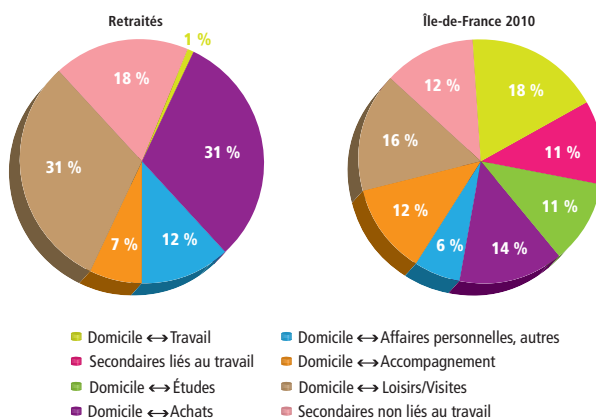
Pour les 75 ans et moins, le temps moyen de déplacement quotidien est de près de **86 minutes**.

La gêne ressentie dans les déplacements selon les populations



Des déplacements consacrés surtout aux achats et aux loisirs

Répartition des déplacements de la journée selon les motifs



Les retraités ont des activités différentes de la moyenne et qui varient peu selon l'âge : les déplacements pour les loisirs diminuent pour les plus âgés, la mobilité quotidienne est ainsi consacrée principalement aux achats.



Des pratiques modales très différentes selon l'âge

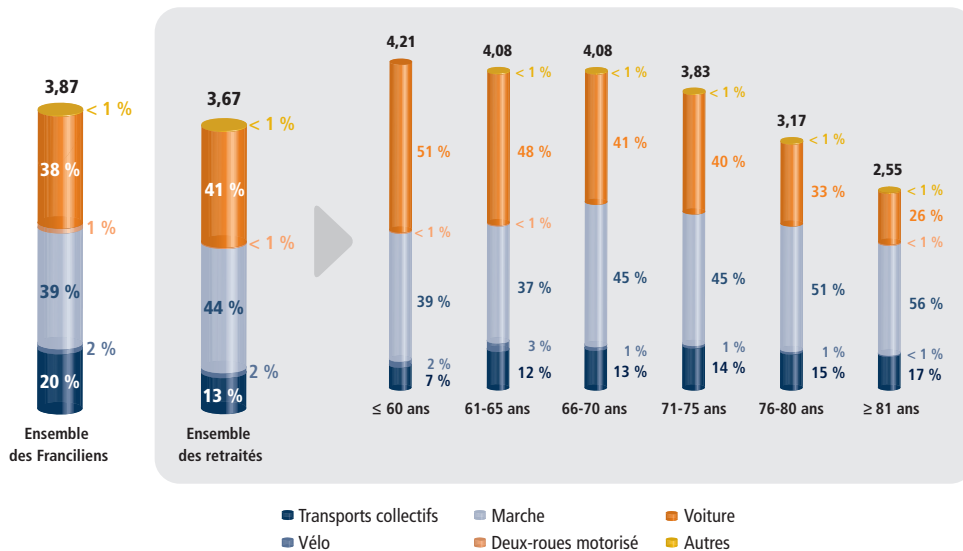
En moyenne, les retraités utilisent moins les transports collectifs, un peu plus la voiture et nettement plus la marche que la moyenne mais on note de très larges différences :

- L'usage des transports collectifs croît avec l'âge. Le bus est le mode favori des retraités, préférence qui augmente avec l'âge (il représente plus de la moitié des déplacements en transports collectifs des plus de 75 ans).
- L'usage de la voiture diminue fortement avec l'âge. Les jeunes retraités sont de très grands utilisateurs de la voiture et l'empruntent pour la moitié de leurs déplacements. En vieillissant, la part des déplacements en voiture en tant que passager s'accroît.
- La marche est le mode privilégié par les plus âgés qui réalisent une majorité de leurs déplacements à proximité de leur domicile.



Plus de la moitié des déplacements sont réalisés **à pied** pour les retraités de 76 ans et plus.

Répartition des déplacements par mode selon les populations



	Ensemble des Franciliens	Ensemble des retraités	60 ans et moins	61-65 ans	66-70 ans	71-75 ans	76-80 ans	81 ans et plus
Part du bus dans les transports collectifs	25 %	40 %	37 %	29 %	35 %	42 %	52 %	56 %
Part des passagers dans la voiture	22 %	19 %	17 %	15 %	19 %	17 %	25 %	32 %